



**YALNIZCA
MS-DOS SÜRÜM 6 'da
OLAN
ÖZELLİKLER**

11

MS-DOS komutlarının kullanıcı gereksinimlerinin hepsini karşılaması doğal olarak mümkün değil.

MS-DOS İşletim Sisteminin yaygınlaşmaya başlaması ile birlikte, dünyada bir çok yazılım şirketi, MS-DOS'da eksik olduklarına inandıkları özellikleri bağımsız programlar olarak piyasaya sürdüler.

Genellikle bilgisayar uzmanı olmayan kullanıcıların hayatını kolaylaştırmaya yönelik bu YARDIMCI programlar, bugün, bilgisayar endüstrisinin oldukça önemli bir bölümünü oluşturmaktadır.

NORTON Utilities, PC-TOOLS, STACKER, bu tip programlar arasında en yaygın olarak bilinen örneklerdir.

İlk olarak bu yardımcı programlar tarafından ortaya atılan ve uygulanan fikirlerin önemli bir bölümü MS-DOS Sürüm 6 ile birlikte MS-DOS İşletim Sistemi'nin standart özellikleri arasına girmiştir.

UNDELETE KOMUTU

Daha önce DEL komutunu anlatırken, yanlışlıkla bir ya da birkaç dosya silerseniz, '**başka hiçbir iş yapmadan yardım isteyin; silinen dosyalarınızı kurtarabilirsiniz**' demiştim. MS-DOS sürüm 6 veya daha üst bir sürüm kullananlar için silinen bu dosyaları kurtarma komutu **UNDELETE**'dir. Eğer MS-DOS sürümünüz 6'dan eskiyse bir başka şirket tarafından piyasaya sürülmüş olan yardımcı programlardan kullanmanız gerekecektir. (PCTOOLS, NORTON UTILITIES gibi).

Burada konumuz MS-DOS 6'ya ait olan UNDELETE komutu.

Şimdi bir örnekle **UNDELETE** komutunun kullanılmasını görelim :

Bir dizinde benzer isimli iki dosya olduğunu varsayalım.

BORDRO.001 ve BORDRO.002

ve, BORDRO.001 dosyasını silmek isterken, yanlışlıkla

DEL BORDRO.002

komutunu verdiğinizi düşünelim. BU HATANIZI **HEMEN FARKEDERSENİZ** korkacak bir şey yok! UNDELETE komutunu kullanarak sildiğiniz bu dosyayı geri kazanabilirsiniz. Vermeniz gereken komut **UNDELETE BORDRO.002** olacaktır.

C:>DEL BORDRO.002

C:>UNDELETE BORDRO.002

UNDELETE - A delete protection facility
Copyright (C) 1987-1993 Central Point Software, Inc.
All rights reserved.

Directory: C:\
File Specifications: BORDRO.002

~~Delete Sentry control file not found.~~
~~Deletion-tracking file not found.~~
MS-DOS directory contains 1 deleted files.
Of those, 1 files may be recovered.

Using the MS-DOS directory method.

?ORDRO.002 6 5-28-94 9:36p ...A Undelete (Y/N)?y
Please type the first character for ?ORDRO .002 : B

File successfully undeleted.

C:\>

Yanlışlıkla verdiğiniz DEL Komutu

UNDELETE Komutunuz...

UNDELETE, verdiğiniz isme uyan ve silinmiş dosyayı kurtarmak için öneriyor...

Bu hata mesajları önemli değil !

Kurtarma başarılı !

Dosyanın adının ilk harfini hatırlamanız gerekir !

Öneriyi kabul ettiğiniz anlamında Y (Yes)



Şimdi neler olduğunu bir daha gözden geçirelim:

Önce BORDRO.002 isimli dosyayı yanlışlıkla sildik.

Silme komutumuz üzerine MS-DOS, BORDRO.002 isimli dosyanın diskte nerelerde bulunduğu ilişkin tuttuğu kayıtlarda bir değişiklik yaptı: Dosyanın silindiğini belirtmek için dosya isminin ilk harfini özel bir işaretle değiştirdi. **ANCAK DOSYAYI OLUŞTURAN KAYITLARI DİSKTEN SİLMEDİ.**

Hatamızı hemen farkettilik; UNDELETE BORDRO.002 komutunu verdik.

UNDELETE programı, silinmiş dosyalar arasında, ilk harfi dışında adı uygun bir silinmiş dosya arayıp buldu ve bize kurtarmamızı önerdi. (Dosya isminin ilk karakteri bilinmediği için bu karakter ? ile gösterilir).

Dosyayı birkaç saniye önce sildiğimiz için adını ve ilk harfini doğal olarak B olarak belirtip kurtarma işlemini tamamladık.

Eğer yanlışlıkla verdiğimiz DEL komutu DEL *.* (bulduğumuz dizindeki tüm dosyaları sil) komutu olsaydı ve bu dizinde çok sayıda dosya olsaydı, başımız dertteydi. Çünkü çok sayıdaki silinmiş dosyaların isimlerinin ilk harflerini doğru hatırlamamız biraz zor olurdu.

Bu riski göze alamayanlar için UNDELETE komutunun önemli bir desteği bulunmaktadır.



Bilgisayarınızın AUTOEXEC.BAT dosyasının içine

```
UNDELETE /T
```

komutunu yerleştirirseniz, MS-DOS sizin için, sildiğiniz dosyaların ilk harflerini de saklamaya başlar. Bu durumda silinen dosyaları kurtarmak amacıyla UNDELETE kullandığınızda, dosyaların isimlerinin ilk karakterlerini sizin hatırlamanız gerekmeyecektir.

/T parametresiyle belleğe yerleştirilen UNDELETE programı, belleğinizden 9 KByte harcayacaktır.

Belleğinizden 9 KByte ayırmanın yanısıra, disk kapasitenizin %20'sini de ayırabilirseniz, UNDELETE programının daha da hoş bir özelliğinden yararlanabilirsiniz.



Eğer AUTOEXEC.BAT dosyasının içine

```
UNDELETE /S
```

komutunu yerleştirirseniz, C: diskinizde \SENTRY isimli bir dizin yaratılacak ve sildiğiniz tüm dosyalar otomatik olarak bu dizine kopyalanacaktır. Silinen dosyalar aradan 7 gün geçinceye kadar bu dizinde saklanacaktır. Bu süre içinde, istediğiniz zaman silinmiş dosyaları geri kazanabilirsiniz. 7 gün sonra, silinmiş ama saklanmakta olan dosyalar, bu kez tümüyle silinecektir. Diskte yer azalması durumunda da bu dosyalar arasında 7 gün dolmadan silinenler olabilecektir.

```
C:\>UNDELETE /T
```

```
UNDELETE - A delete protection facility
Copyright (C) 1987-1993 Central Point Software, Inc.
All rights reserved.
```

```
UNDELETE loaded.
```

```
Delete Protection Method is Delete Tracking.
Enabled for drives : C
```

```
C:\>
```

UNDELETE programı belleğe, silinen dosyaların yalnızca isimlerinin ilk harfi saklanacak şekilde yükleniyor.

```
C:\>UNDELETE /S
```

```
UNDELETE - A delete protection facility
Copyright (C) 1987-1993 Central Point Software, Inc.
All rights reserved.
```

```
UNDELETE loaded.
```

```
Delete Protection Method is Delete Sentry.
Enabled for drives : C
```

```
C:\>
```

UNDELETE programı belleğe, silinen dosyaların isimlerinin tamamı \SENTRY dizininde saklanacak şekilde



Kullandığınız diğer programların, UNDELETE için harcanan 9 KByte'lık belleğe gereksinimleri olursa, UNDELETE programını bellekten atmak için

```
UNDELETE /U
```

komutunu kullanabilirsiniz. Doğal olarak, bu andan sonra sileceğiniz dosyaların ne isimlerinin ilk harfi, ne de kendileri saklanmayacaktır. (Ancak, ilk harfi siz verdiğiniz sürece, UNDELETE komutunu kullanmayı sürdürebilirsiniz).

```
C:\>UNDELETE /U
```

```
UNDELETE unloaded.
```

```
C:\>
```

UNDELETE programı bellekten atıldı...

İstediğiniz zaman UNDELETE /T veya UNDELETE /S komutlarından biriyle yeniden yükleyebilirsiniz.



UNDELETE komutuyla silinen dizinleri ve altlarındaki dosyaları geri kazanamazsınız.

MEMMAKER KOMUTU

Onuncu bölümde sözettiğim gibi, programların çalışmaları, bellek düzenlenmesine çok bağımlı olabilmektedir. Bu düzenleme, CONFIG.SYS ve AUTOEXEC.BAT dosyalarında verilecek komutlar ile yapılmaktadır, ancak bu iş pek kolay değildir. MS-DOS 6'da, bellek düzenleme işlemini otomatik yapabilen **MEMMAKER** isimli bir bulunmaktadır

Bu programı çalıştırmak için MEMMAKER komutunu girdiğinizde, ekranda görüntülenecek tanıtım mesajlar arasında göreceğiniz :



Continue or Exit? **Continue**

sorusunu, ENTER tuşuna basarak (**Continue** seçerek) yanıtlayınız.

Daha sonra göreceğiniz

Use Express or Custom Setup? **Express Setup**

sorusunu, ENTER tuşuna basarak (**Express Setup** seçerek) yanıtlayınız.

Arkasından sorulacak olan

Do you use any programs that need expanded memory (EMS) ?

(EMS bellek gerektiren bir program kullanıyor musunuz ?)

sorusuna da kullandığınız programların gereksinimlerine uygun bir yanıt veriniz. Eğer karar veremezseniz Evet anlamında **Y** yanıtını giriniz.

Bundan sonra program otomatik olarak çalışacak, arada sırada ENTER tuşuna basmanızı isteyecek ve birkaç kez bilgisayarınızı reset edecektir. (Bu nedenle A: disket sürücünüzde disket takılı olmasın).

MEMMAKER programı işini bitirdiğinde, son olarak

Does your system appear to be working properly ? **Yes**
(Bilgisayarınız normal çalışıyor mu ?)

sorusuna da ENTER tuşuna basarak yanıt veriniz.

Belleğiniz kullanım koşullarınıza en uygun şekilde düzenlenmiştir. Eğer AUTOEXEC.BAT ve CONFIG.SYS dosyalarında bir değişiklik yaparsanız, MEMMAKER programını tekrar çalıştırınız.



DBLSPACE programını bir kez çalıştırmanız yeterlidir. Program CONFIG.SYS ve AUTOEXEC.BAT dosyalarında gerekli değişiklikleri kendiliğinden yapacaktır.

Bilgisayarınızda çok değerli bilgiler varsa, bu bilgilerin yedeklerini almadan DBLSPACE komutunu vermeyiniz. (BACKUP komutunu hatırlayınız).

DBLSPACE, bilgi kaybetme riskinizi arttıracaktır. Eğer bilgisayarınızda önemli kayıtlar saklıyorsanız, bu programı kullanmayınız.

DBLSPACE kullanmaktan vazgeçmek her ne kadar mümkünse de, çok kolay bir iş olmadığını unutmayınız.

Sık sık elektrik kesilen yerlerde kullanılan bilgisayarlara DBLSPACE uygulamayınız.

Performansın çok önemli olduğu 80386 veya daha zayıf bilgisayarlarda DBLSPACE kullanmayınız. Diske kaydedilen her bilginin sıkıştırılması ve diskten okunan her bilginin geri açılması doğal olarak uygulama programlarını yavaşlatacaktır.

DBLSPACE uygulamasının, 80486 tipi bilgisayarlarda performansı arttırdığı gözlenmiştir. Bunun nedeni, bilgisayarın sıkıştırma ve çözme işlerini, disklerin bilgi transfer hızlarına göre daha çabuk yapabilmesidir.

MSAV KOMUTU

Virüs taraması yapmak ve bulunan virüs varsa onları temizlemeyi denemek için kullanılan MS-DOS 6 komutudur.

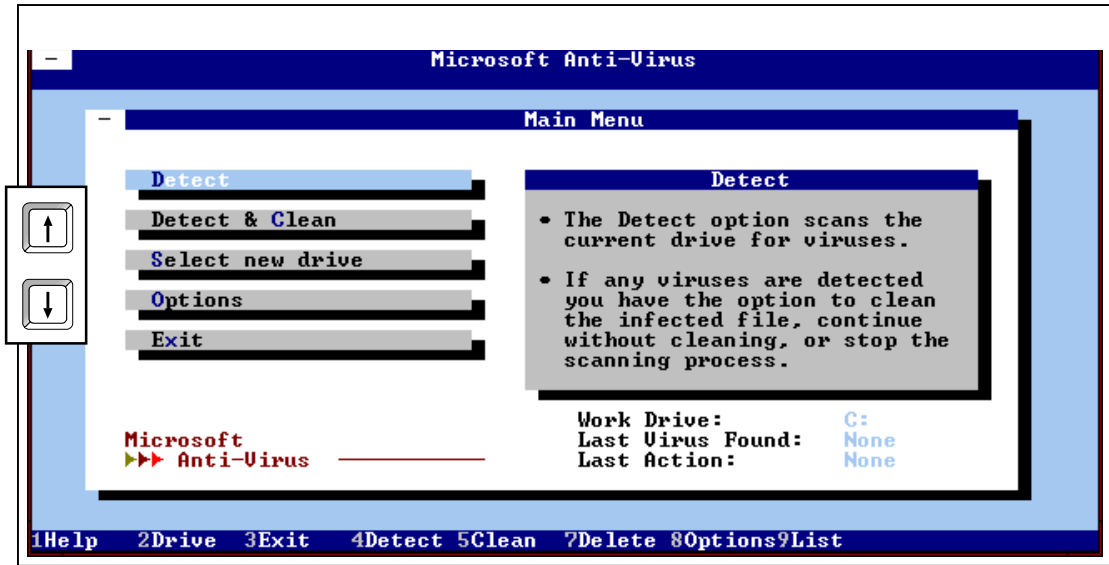
MSAV programını başlattığınızda karşınıza çıkacak ekran aşağıdaki gibi olacaktır.



Virüs taraması yapmak istediğinizde, **Detect** anlamında D tuşuna basınız. Tarama ve temizlik yapmak istediğinizde menüden

Detect & Clean

seçiniz.



MSAV virüs tarama ve temizleme programının her tür virüsü yakalayabileceği ve temizleyebileceği KESİN DEĞİLDİR. Siz gene elinizden geldiğince virüs bulaştırmamaya dikkat ediniz.

VSAFE KOMUTU

MS-DOS 6'nın bir armağanı daha... Bu programı belleğe yüklediğinizde, bir anti-virüs nöbetçiniz var demektir. Virüslü bir program çalıştırırsanız ve virüs programı, bulaşmak amacı ile bazı dosyalara saldırırsa, **VSAFE** programı sizi uyaracaktır. (Bu korumanın da yüzde yüz garantili olmadığını hatırlatırım!).

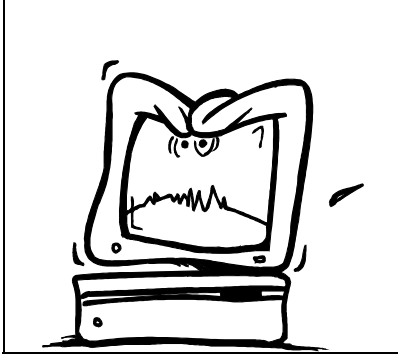
VSAFE programını yüklemek için VSAFE yazıp ENTER tuşuna basmanız yeterlidir. İsterseniz bu komutu AUTOEXEC.BAT dosyanıza yerleştirebilirsiniz.

VSAFE programı, bellekten 44 KByte harcar. Bu oldukça büyük bir bellek parçası olduğundan, zaman zaman bazı uygulama programlarınız açısından bellek sorunları yaratabilir.

VSAFE programını bellekten atmak istediğinizde vermeniz gereken komut

VSAFE /U

olacaktır.



***Sık Rastlanan
MS-DOS Hata Mesajları***

Ek 1



Hata Mesajı	Anlamı
Abort, Retry, Ignore, Fail	<p>Disk veya disket okurken (ya da yazarken) bir hata oldu. Büyük olasılıkla manyetik ortam bozuk! Disketinizin formatlı olduğuna eminseniz yeniden formatlamayı deneyin. Eğer bu disket için bu hata mesajı devam ederse, disketi atın.</p> <p>Hata, disk ya da disket okurken meydana geldiyse, öyenden denemeö anlamında (retry) birkaç kez R tuşuna basınız, kurtulabilirsiniz; ancak disk ya da disket sürücünüz için tehlike çanları çalıyor demektir.</p> <p>Formatsız disket kullanmaya çalışıyor olabilirsiniz. A tuşuna basarak işlemi durdurun. Formatlı disket takıp tekrar deneyin.</p> <p>Eğer hata mesajını yazıcıdan döküm alırken gördüyseniz kağıt bitmiş veya kağıt kırışmış olabilir. Problemi ortadan kaldırıp öyenden deneö anlamında (retry) R tuşuna basınız.</p>
Access denied	Üzerinde işlem yapmak istediğiniz dosya ya da dizin yazmaya karşı korunmuş durumda. Eğer yapmak istediğiniz işte ısrarlıysanız, önce ATTRIB komutu ile bu korumayı kaldırmanız gerekir.
Are you sure (Y/N)?	Emin misiniz (E/H) ? Eminseniz Evet anlamında Y tuşuna basınız.
Bad command or file name	Verdiğiniz komut geçersiz. Ya bu dizinde ve program arama dizisinde (PATH) bu isimde bir komut dosyası yok ya da komut adını yanlış yazdınız.
Bad or missing Command Interpreter	COMMAND.COM dosyası bulunamadı ya da bu dosya bozulmuş. Genellikle virüsler yüzünden bu duruma düşebilirsiniz. Bu koşullarda bilgisayarı diskten açamazsınız. Bir sistem disketi ile açıp, diskinizin root dizinine COMMAND.COM isimli dosyayı kopyalamayı deneyiniz.
Copy another diskette (Y/N)?	Başka disket kopyalamak ister misiniz ? Bu soruyu DISKCOPY isimli disket kopyalama programı sorar.
Current drive is no longer valid.	Çalışma diskiniz devre dışı kalmış. Büyük olasılıkla, çalışma diskiniz bir disket sürücüsüyken disketi çıkarmışsınız. Yeni çalışma disk adını girip ENTER tuşuna basınız.

Data error reading drive X:	X: sürücüsünde okuma hatası. Disk ya da disket bozuk! Yeniden formatlama gerekebilir. Teknik destek isteyiniz.
Disk error writing drive X:	X: sürücüsünde yazma hatası. Disk ya da disket bozuk! Yeniden formatlama gerekebilir. Teknik destek isteyiniz.
Disk full.	Disk ya da disketiniz dolmuş. Birşeyler silmeniz gerekir.
Drive X: not ready make sure a diskette is inserted into the drive and the door is closed	X: Disk ya da disket sürücüsü hazır değil. Eğer bu mesajı disk sürücünüz için (C: veya D:) aldıysanız başınız dertte demektir. Disk sürücünüz dönmüyor. Teknik servis isteyiniz. Eğer bu mesajı disket sürücünüz (A: veya B:) için aldıysanız, büyük olasılıkla disket yerine iyi oturmadı ya da mandalı kapatmadınız (5.25ö disket sürücüleri için).
Duplicate file name	Mükerrer dosya adı. Yaratmak istediğiniz dosya ile aynı isimde bir dosya diskte yada diskette zaten var. Başka isim deneyiniz.
Error in .EXE file	Çalıştırmak istediğiniz program dosyasında bir bozukluk var. Düzeltme şansınız yoktur. Program dosyasının sağlam bir kopyasını bulup tekrar yüklemeniz gerekir. Virüs olasılığı çok yüksektir.
File creation error	Dosya yaratılamadı! Disk ya da disket dolu olabilir. Dosya isimlerinin saklandığı dizin yapısı dolmuş olabilir (Maksimum dosya sayısını aştınız).
File is READ-ONLY	Üzerine kayıt yapmak istediğiniz dosya yazmaya karşı korunmuş durumda. (Silme ve adını değiştirmek de bu koruma kapsamı içindedir.) Eğer yapmak istediğiniz işte ısrarlıysanız, önce ATTRIB komutuyla bu korumayı kaldırmanız gerekir
Format another (Y/N)?	Başka disket formatlamak istiyor musunuz? Bu soruyu FORMAT programı sorar.

General failure reading drive X:	X: sürücüsünde okuma hatası. Disk ya da disket bozuk! Yeniden formatlama gerekebilir. Eğer bu mesajı disket sürücü için aldıysanız (A: veya B:), büyük olasılıkla formatsız ya da PC formatlı olmayan bir disketi okumaya uğraşıyorsunuz demektir.
General failure writing drive X:	X: sürücüsünde yazma hatası. Disk ya da disket bozuk! Yeniden formatlama gerekebilir. Eğer bu mesajı disket sürücü için aldıysanız (A: veya B:), büyük olasılıkla formatsız ya da PC formatlı olmayan bir diskete yazmaya uğraşıyorsunuz demektir. Eğer bu mesajı disk sürücünüz için (C: veya D:) aldıysanız teknik servis isteyiniz. Diskinizin durumu iyi değil!
Incorrect DOS version	Kullanmaya çalıştığınız program, bilgisayarınızda çalışan MS-DOS sürümüne uygun değil. Büyük olasılıkla birileri MS-DOS sürümünü yükseltmek amacıyla diskinize birşeyler kopyalamış ve bu işi ya eksik ya da yanlış yapmış. MS-DOS'u yeniden yüklemenizi öneririm. Eğer hatalı MS-DOS yüklenmesi yoksa ve eski sürüme ait bir programı kullanmak istiyorsanız SETVER programı ile sorununuzu halletme şansınız var.
Incorrect parameter	Verdiğiniz komutun parametrelerinde bir hata yaptınız. Doğrusunu öğrenip yeniden deneyiniz.
Insert DOS diskette in drive X: and strike enter when ready	Diskli bir bilgisayarda bu mesajla karşılaşmanız hiç normal değil. Bir virüs yüzünden başınız dertte olabilir; destek isteyiniz. Eğer yalnızca disketli bir bilgisayarda (ya da disketten açılmış) bu mesajı görürseniz sorun yok. Bilgisayarı açmak için kullandığınız disketi yuvasına sokup herhangi bir tuşa basınız. Sistem COMMAND.COM dosyasını okumak istiyor.
Insufficient disk space	Disk ya da disketinizde yer kalmamış.
Invalid or missing COMMAND.COM	COMMAND.COM dosyası bulunamadı ya da bu dosya bozulmuş. Genellikle virüsler yüzünden bu duruma düşebilirsiniz. Bu koşullarda bilgisayarı diskten açamazsınız. Bir sistem disketi ile açıp, diskinizin root dizinine COMMAND.COM isimli dosyayı kopyalamayı deneyiniz.

Memory Parity Error - System halted	Bilgisayarınızın bellek entegre (RAM CHIP) devrelerinde bir arıza var ya da hızları bilgisayarınıza uymuyor. Bilgisayarı aldığınız yere başvurunuz. Umarım garantisi devam etmektedir, yoksa ciddi bir masrafa girdiniz demektir.
Non-System disk or disk error Replace and strike any key when ready	<p>Bilgisayarınız açılmıyor çünkü işletim sisteminin ana dosyaları yok. Bu mesajı genellikle A: disket sürücüsünde bir disketi takılı unutup, bilgisayarı açtığınızda alırsınız. Disketi çıkarıp her hangi bir tuşa basınız, bilgisayar normale döner; ancak..</p> <div data-bbox="612 658 1347 757" style="border: 1px solid black; padding: 5px; margin: 10px 0;"> <p>Önerim, bu durumda bilgisayarı tamamen kapatıp, tekrar açmanızdır. Son yıllarda ortada dolaşmakta olan bazı boot virüsleri bu yolla bulaşmakta ve yayılmaktadır.</p> </div> <p>Eğer A: sürücüsünde disket yokken bu mesajı alıyorsanız, diskinizde işletim sisteminin temel dosyaları ya da biri silinmiş demektir. İlk akla gelen bir virüs etkisidir. Teknik destek isteyiniz.</p>
Not enough memory	<p>Çalıştırmak istediğiniz program için yeterli bellek yok. İşletim sistemi yanısıra bellekte kalan bazı servis programları (klavye Türkçeleştirme, hesap makinası vs) yüzünden olabilir. Bunları kaldırmayı deneyiniz.</p> <p>Çalıştırmak istediğiniz program özel bir bellek konfigürasyon programı (EMM386.EXE veya HIMEM.SYS gibi) gerektiriyor olabilir. Programın kullanım kılavuzuna başvurunuz.</p> <p>MEMMAKER programını kullanmanız da yararlı olabilir.</p>
Not Ready error reading drive X:	<p>X: Disk ya da disket sürücüsü hazır değil. (Okuma için)</p> <p>Eğer bu mesajı disk sürücünüz için (C: veya D:) aldıysanız başınız dertte. Disk sürücünüz dönmüyor demektir. Teknik servis isteyiniz.</p> <p>Eğer bu mesajı disket sürücünüz (A: veya B:) için aldıysanız büyük olasılıkla disket yerine iyi oturmadı ya da mandalı kapatmadınız (5.25ö disket sürücüler için)</p>
Not Ready error writing drive X:	<p>X: Disk ya da disket sürücüsü hazır değil. (Yazma için)</p> <p>Eğer bu mesajı disk sürücünüz için (C: veya D:) aldıysanız başınız dertte. Disk sürücünüz dönmüyor demektir. Teknik servis isteyiniz.</p> <p>Eğer bu mesajı disket sürücünüz (A: veya B:) için aldıysanız büyük olasılıkla disket yerine iyi oturmadı ya da mandalı kapatmadınız (5.25ö disket sürücüler için)</p>

Not Ready error writing Printer	Yazıcınız hazır değil ya da bağlı değil.
Parity error - System Halted	Bilgisayarınızın bellek entegre (RAM CHIP) devrelerinde bir arıza var ya da hızları bilgisayarınıza uymuyor. Bilgisayarı aldığınız yere başvurunuz. Umarım garantisi devam etmektedir, yoksa ciddi bir masrafa girdiniz demektir.
Program too big to fit in Memory	<p>Çalıştırmak istediğiniz program için yeterli bellek yok. İşletim sistemi yanısıra bellekte kalan bazı servis programları (klavye Türkçeleştirme, hesap makinası vs) yüzünden olabilir. Bunları kaldırmayı deneyiniz.</p> <p>Çalıştırmak istediğiniz program özel bir bellek konfigürasyon programı (EMM386.EXE veya HIMEM.SYS gibi) gerektiriyor olabilir. Programın kullanım kılavuzuna başvurunuz.</p> <p>MEMMAKER programını kullanmanız da yararlı olabilir.</p>
Sector not found error reading drive X:	<p>X: sürücüsünde okuma hatası. Disk ya da disket bozuk! Yeniden formatlama genellikle bu sorunu ortadan kaldırır.</p> <p>Eğer bu mesajı disk sürücünüz için (C: veya D:) aldıysanız teknik servis isteyiniz. Diskinizin durumu iyi değil! Ama gene de formatlama düzeltebilir.</p>
Sector not found error writing drive X:	<p>X: sürücüsünde okuma hatası. Disk ya da disket bozuk! Yeniden formatlama genellikle bu sorunu ortadan kaldırır.</p> <p>Eğer bu mesajı disk sürücünüz için (C: veya D:) aldıysanız teknik servis isteyiniz. Diskinizin durumu iyi değil! Ama gene de formatlama düzeltebilir.</p>
Strike a key when ready.	Hazır olunca bir tuşa basınız demektir. Büyük olasılıkla kullandığınız program disket değiştirmenizi falan istemiştir. Yapmanız gereken işi yapıp herhangi bir tuşa basınız. (En uygunu boşluk tuşu).
Syntax Error	Yazdığınız komut satırında hata var.
Terminate batch job (Y/N) ?	Büyük olasılıkla bir komut dizisi çalışırken (Batch file) Ctrl-C veya Ctrl-BREAK tuşuna bastınız. Komut dizisinin çalıştırılmasının kesilmesini istiyorsanız Evet anlamında Y giriniz.

Track 0 bad - Disk unusable	Genellikle disket formatlarken bu mesajla karşılaşrsınız. kullandığınız disket tipine uygun parametre vermemiş olabilirsiniz. (Örneğin DSDD disketi HD disket gibi formatlamaya çalışıyor olabilirsiniz). Bir olasılıkta disketin bozuk olmasıdır. (Disket sürücü arızasını da gözardı etmemeli).
Unable to create directory	Dizin yaratılmıyor. Aynı isimde bir dizin bulunduğu için olabilir. Dizin adında kural dışı bir karakter kullanılmış olabilir. Diskinizin dosya sayısı sınırına ulaşmış olabilirsiniz.
Write fault error writing drive X:	X: sürücüsünde yazma hatası. Disk ya da disket bozuk! Yeniden formatlama gerekebilir. Eğer bu mesajı disket sürücü için aldıysanız (A: veya B:), büyük olasılıkla formatsız ya da PC formatlı olmayan bir disketi okumaya uğraşıyorsunuz demektir.
Write protect error writing drive X:	Üzerine kayıt yapmak istediğiniz X: sürücüsünde takılı bulunan disket yazmaya karşı korumalı . Disketin korumasını kaldırınız. (3.5ö disketlerde koruma sürgüsünü kaydırın, 5.25ö disketlerde koruma etiketini çıkarın) ve yeniden deneyin. Eğer bu mesajı disk sürücünüz için (C: veya D:) aldıysanız teknik servis isteyiniz. Diskinizin durumu iyi değil! Ya da ilginç bir virüs var.

<i>0100000</i>	<i>0101001</i>	<i>0100001</i>	<i>0100100</i>	<i>0100100</i>
<i>1</i>	<i>1</i>	<i>1</i>	<i>1</i>	<i>1</i>
A	S	C	I	I

ASCII

Kod
Tablosu

Ek 2

ASCII TABLOSUNUN İLK YARISI (000 - 127 numaralı karakterler)

Hex.	Hex	0		1		2		3		4		5		6		7	
Hex.	Binary	0000		0001		0010		0011		0100		0101		0110		0111	
0	0000	NUL	0		16	SP	32	0	48	@	64	P	80	`	96	p	112
1	0001		1	DC1	17	!	33	1	49	A	65	Q	81	a	97	q	113
2	0010		2	DC2	18	ö	34	2	50	B	66	R	82	b	98	r	114
3	0011		3	DC3	19	#	35	3	51	C	67	S	83	c	99	s	115
4	0100		4	DC4	20	\$	36	4	52	D	68	T	84	d	100	t	116
5	0101		5		21	%	37	5	53	E	69	U	85	e	101	u	117
6	0110		6		22	&	38	6	54	F	70	V	86	f	102	v	118
7	0111	BEL	7		23	æ	39	7	55	G	71	W	87	g	103	w	119
8	1000	BS	8		24	(40	8	56	H	72	X	88	h	104	x	120
9	1001	HT	9		25)	41	9	57	I	73	Y	89	i	105	y	121
A	1010	LF	10		26	*	42	:	58	J	74	Z	90	j	106	z	122
B	1011	VT	11	ESC	27	+	43	;	59	K	75	[91	k	107	{	123
C	1100	FF	12		28	,	44	<	60	L	76	\	92	l	108		124
D	1101	CR	13		29	-	45	=	61	M	77]	93	m	109	}	125
E	1110	SO	14		30	.	46	>	62	N	78	^	94	n	110	~	126
F	1111	SI	15		31	/	47	?	63	O	79	_	95	o	111		127

ASCII TABLOSUNUN 2. YARISI (128 - 255 numaralı karakterler)

Hex.	Hex	8		9		A		B		C		D		E		F	
Hex.	Binary	1000		1001		1010		1011		1100		1101		1110		1111	
0	0000	Ç	128	È	144	à	160	☐	176	L	192	ll	208	α	224	≡	240
1	0001	ü	129	æ	145	í	161	☐	177	l	193	l	209	ß	225	±	241
2	0010	é	130	´	146	ó	162	☐	178	l	194	ll	210	Γ	226	≥	242
3	0011	â	131	ô	147	ú	163		179	l	195	ll	211	π	227	≤	243
4	0100	ä	132	ö	148	ñ	164	l	180	—	196	l	212	Σ	228		244
5	0101	à	133	ö	149	Ñ	165	l	181	l	197	l	213	σ	229	l	245
6	0110	å	134	û	150	ª	166	ll	182	l	198	ll	214	μ	230	ö	246
7	0111	ç	135	ù	151	Ë	167	ll	183	l	199	ll	215	τ	231	≈	247
8	1000	ê	136	ÿ	152	¿	168	l	184	ll	200	ll	216	Φ	232	°	248
9	1001	ë	137	Ö	153	ƒ	169	ll	185	ll	201	l	217	Θ	233	.	249
A	1010	è	138	İ	154	ƒ	170	ll	186	ll	202	l	218	Ω	234	.	250
B	1011	ï	139	ç	155	½	171	ll	187	ll	203	ll	219	δ	235	√	251
C	1100	î	140	ç	156	¼	172	ll	188	ll	204	ll	220	∞	236	n	252
D	1101	ï	141	¥	157	í	173	ll	189	=	205	ll	221	φ	237	l	253
E	1110	Ä	142	£	158	«	174	ll	190	ll	206	ll	222	ε	238	§	254
F	1111	Å	143	f	159	»	175	l	191	ll	207	ll	223	∩	239		255

HEX : 9B (9. sütununun B sırası)
İkili : 1001 1011 (1001 sütununun 1011 sırası)
Ondalık : 155